



간호과정과 비판적 사고

제 7장 간호과정 기록

제 13 주

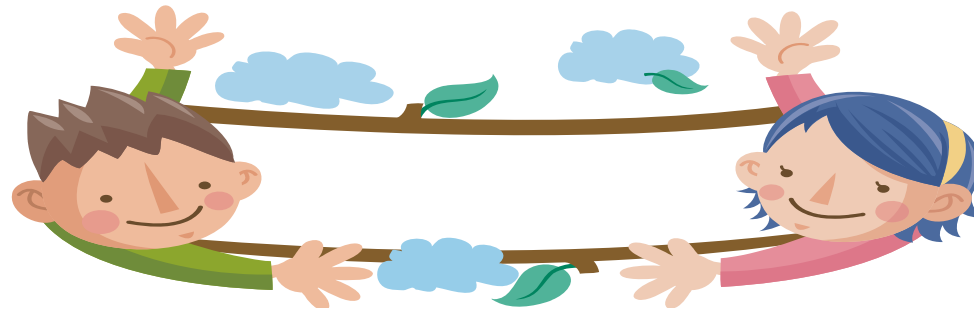


구베 씨의 행복 여행(8)



비행기 안에서 뇌종양 환자를 만나서 그녀와 대화하다...
그녀는 그녀가 사랑하는 삶의 행복에 대해서만
언급했을 뿐 자기 자신의 행복에 대해서는
언급하지 않았다는 점에 주목하다.

배움 17 : 행복은 자기가 사랑하는 사람의 행복을 생각하는
것이다.





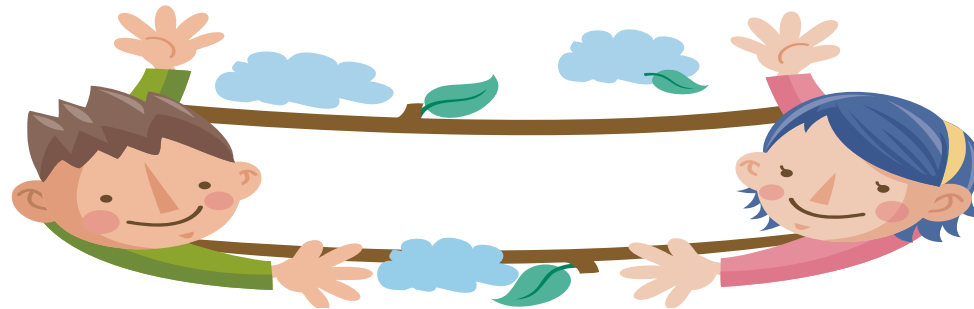
구베 씨의 행복 여행(9)



행복을 연구하는 전문가들과 본격적으로 행복에 대해 토론하다...

“여러 상황들에 의해 좌우되긴 하지만, 다른 사람들 보다 행복을 더 많이 타고난 사람들이 있긴 하지요.”

배움 20 : 행복은 사물을 바라보는 방식에 달려 있다.





간호기록(Nursing Record)

P125-144

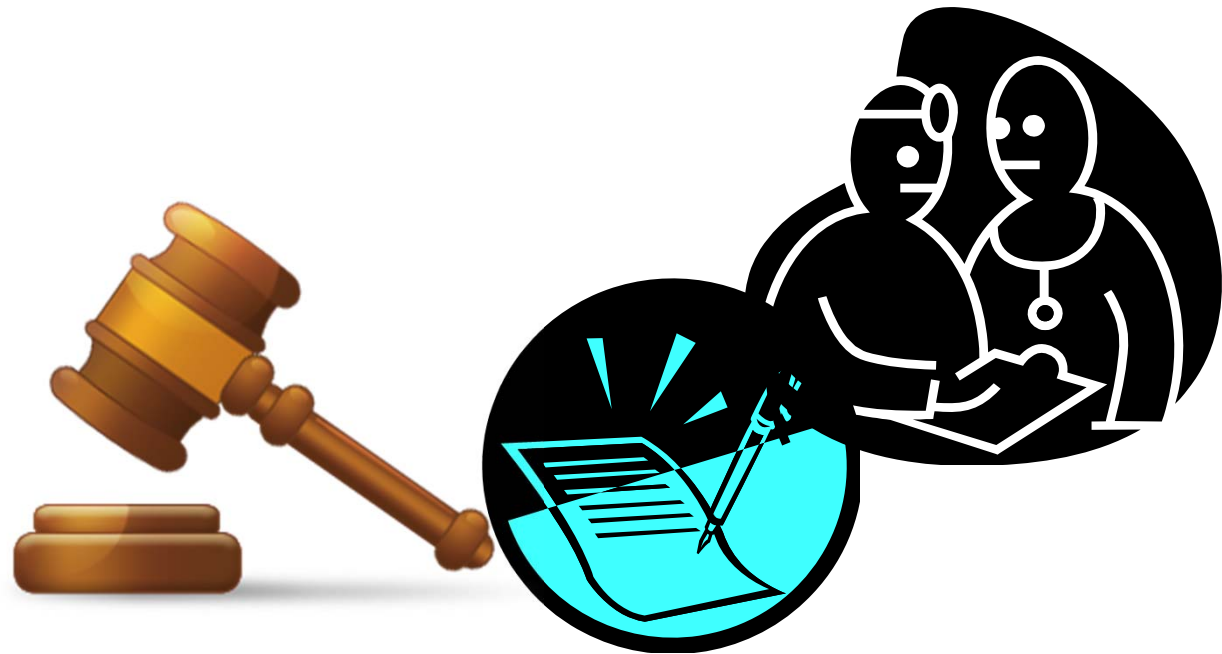
대상자의 간호문제를 해결하기 위해
어떤 간호를 수행하였는가 그리고
그 결과는 어떠했는가를 **시간경과에 따라
사실대로 기록**





간호과정 기록

주요기능 p126





1. 간호기록의 의의

- 간호중재의 일부분으로 질병진단, 치료, 간호의 자료가 된다.
- 다른 의료요원과 의사소통의 자료가 된다.
- 간호 질 평가 및 연구에 대한 기초를 제공한다.
- 보험료 지불의 근거를 제공한다.
- 법적 논쟁을 증명하거나 반증하는 토대가 된다.



2. 간호기록의 일반적 지침

- ① 가능한 간호를 제공한 직후에 기록한다. 만약 즉시 기록이 어렵다면 work sheet에 기록하여 기억에 의존하지 않는다
→ 특히 중요한 간호(예; 응급투약)는 처치가 되었다는 것을 다른 사람이 알 수 있도록 **즉시** 기록한다.
- ② 정상 범위를 벗어난 모든 변화는 기록하고 이와 관련하여 취한 행위(비정상상태를 보고 혹은 간호 행위 등)도 기록한다.



◆ 간호기록의 일반적 지침(계속)

- ③ 정확히 기록한다. 상황이나 행동이 발생한 장소, 시간, 방법을 명확하게 기록한다.
 - 예 ; 02/07 10:05 부인의 도움을 받으며 복도를 따라 15분 걸어 다님.
- ④ 구체적이어야 한다. 모호한 용어의 사용은 하지 않는다.
 - **옳은 기록**; 복부 드레싱 부위에 직경 10cm 정도의 선홍색 배액이 있음.
 - **잘못된 기록**; 복부 드레싱 부위에 중등도 양의 배액이 관찰됨.



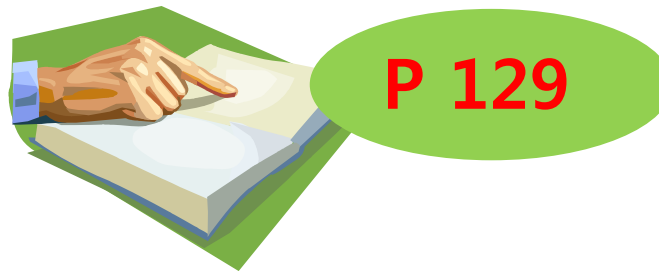
간호기록의 일반적 지침(계속)

- ⑤ **간결하면서 설명적**이어야 한다. 완성된 문장을 쓸 필요가 없다. 행동하고 관찰한 것을 나타낼 수 있는 형용사나 공식화된 약자를 사용한다.
 - 예; 30분간 의자에 앉아있었음. 일어설 때 약간의 현기증은 있으나 잘 걸음.
- ⑥ 오늘 대상자에게 어떤 변화가 있었는지 중요한 문제나 사건에 초점을 맞춘다.



간호기록의 일반적 지침(계속)

- ⑦ 사실만을 기록하고 판단적 언어사용은 피한다.
 - 옳은 기록 ; “아무도 내 곁에 오지마”라고 고함지름.
 - 잘못된 기록 ; 화가 나고 매우 공격적임.
- ⑧ 기록을 마칠 때 마다 서명을 한다.





간호기록의 일반적 지침(계속)

- ⑨ 빠진 기록은 추가기록으로 표시한 후 가능한 빨리 기록한다.
 - 예; 02/07 3:00PM 추가기록 : 10AM에 혈변 1회함

- ⑩ 빈칸을 남기지 않는다.



3. 간호기록의 종류

1. 출처중심 기록(서술기록)



일시	기록
5/16 4PM	침상에 반좌위로 누워있음. 피부는 따뜻하고 건조하며 시간, 장소, 사람에 대해 지남력이 있음.
6PM	유치 도뇨로 소변백에 200cc 정도 나왔음. 폐는 양쪽이 깨끗하고 하지에 신경학적 손상이 발견되지 않았음
10PM	DR박이 드레싱을 교환하였음. 상처의 감염을 예방하기 위해 감염예방법에 대해 교육하였음.



출처중심 기록(서술기록)

- 특정한 시간 내에 정보를 순서적으로 기록
- 기록이 용이하다는 장점이 있으나 주제에 따라 조직화되어 있지 않기 때문에 특정한 문제에 관한 정보를 검색하기 어렵다.
 - 간호의 질 평가가 어렵다.



2. 문제중심기록(Problem Oriented Nursing Record) - SOAPIER Charting



Nursing Process (SOAPIE)- 문제중심기록

날짜,시간	간호 문제	SOAPIE 양식
11.15 PM 2:30	#3 급성통증	<p>S : “배가 너무 아파요” “저거 눌러 주세요 (PCA)”</p> <p>O : * OP 후 병실에 올라왔음. * 얼굴을 찡그리고 있음. (통증 정도 10) * PCA를 눌러주기 원함. * demerol 처방되어 있음 * V/S (BT: 36.7°C , P: 100회/min, R: 28회/min, BP: 110/70mmHg)</p> <p>A : 수술 절개부위와 관련된 급성 통증.</p> <p>P : 급성 통증의 완화시키는 방향으로 접근한 initial plan과 동일.</p> <p>I : * 통증은 수술 절개부위로 인한 것이며, 일시적이고, 시간이 지나면 나아질 것이라는 것을 알려 주었음. * PCA의 사용법과 효과에 대해서 설명하였음. * 처방된 Demerol의 효과를 설명하고, 투여하였음. * 진통제는 통증을 감소시키는 효과가 있다고 알려줌. * 손을 잡아 주면서 정서적 지지를 제공 하였음.</p>



문제중심기록 (PONR) - SOAPIE Charting

- 대상자의 개인별 **요구 혹은 문제(진단)에 초점**을 둔 기록으로서 기록체계가 간호과정과 유사하다.
- 전체 의료요원이 확인된 **동일한 문제에 초점**을 두기 때문에 질적 간호가 촉진되고 간호의 질 평가 및 연구수행이 용이하다는 장점이 있으나, **SOAPIE 각 구성요소**에 속하는 정보를 결정하는 것이 어려워 기록에 많은 시간이 소요된다.



SOAPIER 기록양식의 구성요소 p135

S (subjective, 주관적 사실)

환자나 가족으로부터의 진술

O (objective, 객관적 사실)

측정 가능하거나 관찰 가능한 자료

A (assessment, analysis 사정, 분석)

주관적, 객관적 자료에 근거한 결론 및 해석

P (plan, 계획)

I (intervention, 중재)

E (evaluation, 평가) - 중재에 대한 환자의 반응

R (Revision) - 간호계획을 수정

Nursing Process (SOAPIE)- 문제중심기록

날짜,시간	간호문제	SOAPIE 양식
11.15 PM 2:30	#3 급성통증	<p>S : “배가 너무 아파요” “저거 눌러 주세요 (PCA)”</p> <p>O : * OP 후 병실에 올라왔음. * 얼굴을 찡그리고 있음. (통증 정도 10) * PCA를 눌러주기 원함. * demerol 처방되어 있음 * V/S (BT: 36.7°C , P: 100회/min, R: 28회/min, BP: 110/70mmHg)</p> <p>A : 수술 절개부위와 관련된 급성 통증.</p> <p>P : 급성 통증의 완화시키는 방향으로 접근한 initial plan과 동일.</p> <p>I : * 통증은 수술 절개부위로 인한 것이며, 일시적이고, 시간이 지나면 나아질 것이라는 것을 알려 주었음. * PCA의 사용법과 효과에 대해서 설명하였음. * 처방된 Demerol의 효과를 설명하고, 투여하였음. * 진통제는 통증을 감소시키는 효과가 있다고 알려줌. * 손을 잡아 주면서 정서적 지지를 제공 하였음.</p>

Nursing Process (SOAPIE)- 문제중심기록

날짜,시간	간호문제	SOAPIE 양식
11.15 PM 3:00	#3 급성통증	<p>S : “배가 아파요”</p> <p>O : * 찡그린 얼굴을 보임. (통증정도 10) * 엄마 손을 잡고 눈물을 흘리고 있음. * PCA 사용중. * demerol 투여 후 30분 경과.</p> <p>A : * 통증이 제대로 조절되지 못하고 있는 것 같음. * 대상자는 효과적인 PCA 사용을 하지 못하고 있는 것으로 보임.</p> <p>I : * 대상자에게 다시 한번 PCA 사용법을 교육 하였음. * 통증 부위를 지지해 주면 통증이 조금은 경감될 것 임을 알려주었음. * 통증은 차차 나아질 것이라고 정서적 지지를 했음.</p>

Nursing Process (SOAPIE)- 문제중심기록

날짜,시간	간호 진단	SOAPIE 양식
11.16 PM 2:00	#3 급성통증	<p>S : “어제 보다는 좀 나아요” “ 그래도 계속 아파요”</p> <p>O : * OP 1일째. * 어제 보다 편안해 보이나 여전히 찡그리고 힘 없는 표정을 보임. (통증정도 6) * 침대를 올려 좌위로 앉은 모습. * Demerol D/C → Tarasin.</p> <p>A : * 통증이 나아 졌다고는 하나, 아직까지 효과적으로 조절 되지 못하고 있는 것으로 여겨짐.</p> <p>I : * 체위로 인한 불편감은 없는지, 비위관이나 다른 tube로 인한 통증은 없는지 사정 했음. * 통증을 줄이기 위해 상처를 지지하고 호흡하는 것과 체위, 효율적인 기침 방법에 대해서 교육 했음. * 진통제가 바뀌었으며 이에 대해 설명했음.</p> <p>E : 대상자는 통증 완화 방법을 시행하겠다고 했음.</p>

Nursing Process (SOAPIE)- 문제중심기록

날짜,시간	간호진단	SOAPIE 양식
11.16 PM 3:00	#3 급성통증	<p>S : “한결 나아 졌어요. 하지만 기침할 때는 조금 아파요”</p> <p>O : * 통증 정도 3, 기침시 5</p> <p>A : * 대상자의 통증이 감소된 것으로 여겨짐.</p>

날짜,시간	간호진단	SOAPIE 양식
11.17 PM 9:00	#3 급성통증	<p>S : “깜박 잠이 들었었네요. 이제 많이 좋아진 것 같아요”</p> <p>O : * 편안한 모습으로 자고 있다가 가까이 다가가니 일어남. * 통증 정도 3.</p> <p>E : 통증은 많이 줄었으나 여전히 남아 있는 상태로, 통증조절을 위한 지속적인 간호가 요구됨.</p>

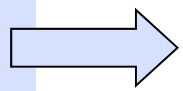
문제중심기록 예; p135



3. 핵심기록(Focus charting)



- 대상자에게 일어나는 사실에 대해 **핵심용어**를 사용하여 기록하는 방법
- 서술적 기록에 비해 찾아보아야 할 사항을 신속하게 검색 가능하여 좀 더 효율적인 의사소통이 가능하다는 점과 **SOAP 기록양식보다 기록이 용이**하다.
- 대상자의 건강문제 뿐 아니라 건강증진, 질병예방, 대상자 교육 등 좀 더 **포괄적인 간호기록을 포함**할 수 있다.



상례기록지

간호사에 의해 수행되는 대상자 간호절차
및 관찰사항을 간단하게 체크하도록 만들
어진 간략한 기록형식



일시	핵심	기록
		D: A: R:



◆ 핵심(focus)이란 무엇인가?

- ▶ 대상자가 받게 되는 간호활동과 관련된 상황의 윤곽
- ▶ 의학적 진단의 결과로서 대상자에게 일어나는 현상



◆ 핵심(focus)에 포함되는 사항

- ① 징후와 증상 - 구토, 부정맥, 현기증 등
- ② 대상자의 관심사와 행위 - 식이요법, 건강증진 등
- ③ 간호진단 - 신체손상위험성, 기도개방유지불능 등
- ④ 대상자 상태의 급속한 변화 - 심정지, 경련발작 등
- ⑤ 대상자 치료에서의 중요한 사건 - 드레싱 교환,
낙상방지, 수혈, 진단적 검사 등



핵심용어의 선택

① 징후와 증상 vs 간호진단

간호진단 : 간호지식을 기반으로 내려지는 독자적인 임상적 판단
→ 간호전문직의 책임성, 자율성 강조

예: 현기증 vs 외상위험성

② 대상자 치료에서의 중요한 사건 (의학적처치 vs 간호진단)

예: 비위관 삽입 VS 비위관 삽입과 관련된 비점막 손상



◆ 핵심 간호기록의 구성요소

- ① 자료(data) - 핵심과 관련된 주관적, 객관적 자료
- ② 행위(action) - 수행하고 있는 간호중재
- ③ 반응/평가(response)
 - 중재의 효율성 평가 즉 간호의 반응과 결과



날짜

시간

핵심

기록

12/ 6

10:00

드레싱
교환

D: 2월 8일 퇴원에정임

매일 드레싱이 요구되는 상태임
드레싱 방법에 대해 알고 싶어함

A: 상처감염에 대해 교육함

드레싱의 멸균적 교환방법에 대해
시범보임

R: 설명 후 질문에 대해 95%정도
정확히 답변함

잘할 수 있을 것 같다고 자신감을
표현함

12/8

10:00

드레싱
교환

R: 퇴원 전 최소한 지도를 받으면서
환자 스스로 멸균적으로 드레싱
을 교환함



일시	핵심	기록
		D: A: R: Charting 예; p137



다음시간에는...

**Case Study
Presentation**

